

2026/3/15—2026/3/21(Week 11, 2026)

(一)全國疫情

2026年登革熱全國確定病例數：(1月1日起，依發病日計)

■本土病例數：0

■境外移入病例數：26

(二)台南市疫情(第11週)

登革熱：

■無本土及境外移入病例

屈公病：

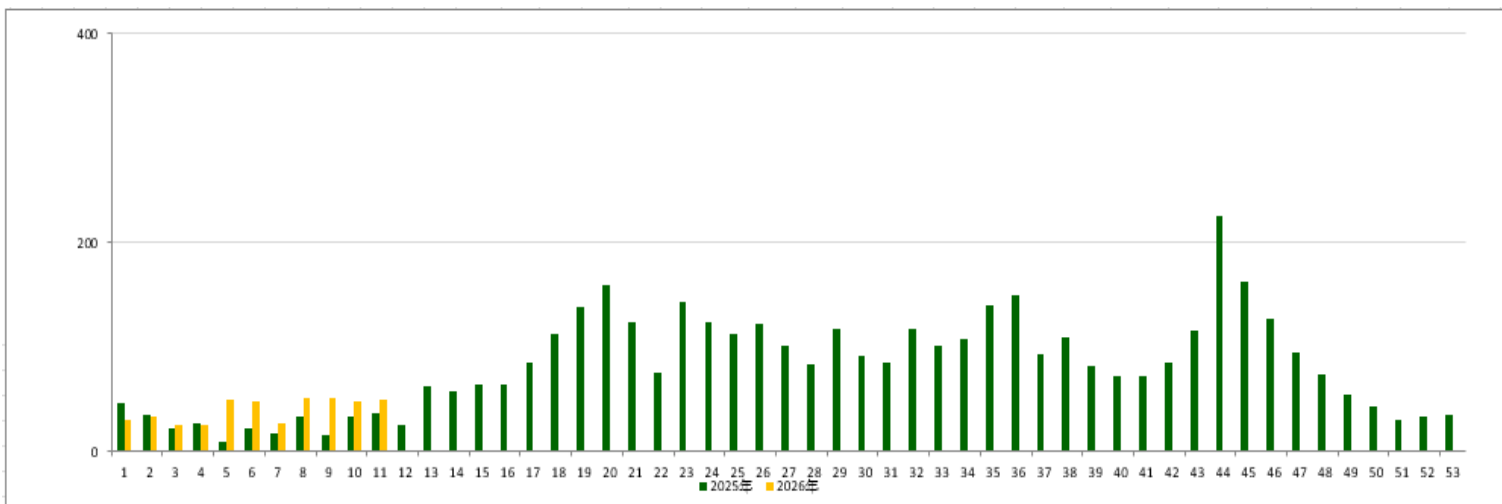
■無本土及境外移入病例

本市2026年至第11週
確定病例及同期比較(依發病日計)

發病年	登革熱			屈公病		
	本土	境外	總計	本土	境外	總計
2024	19	26	45	0	2	2
2025	3	22	25	0	3	3
2026	0	1	1	0	1	1

登革熱國際間旅遊疫情建議

第一級(注意)：越南、菲律賓、印尼、馬來西亞、斯里蘭卡、印度、新加坡



二、臺南市病媒蚊密度調查

03/15~03/21(第 11 週)病媒蚊密度調查共完成 191 里次

03/08~03/14(第 10 週)病媒蚊密度調查共完成 171 里次，級數分布如下：

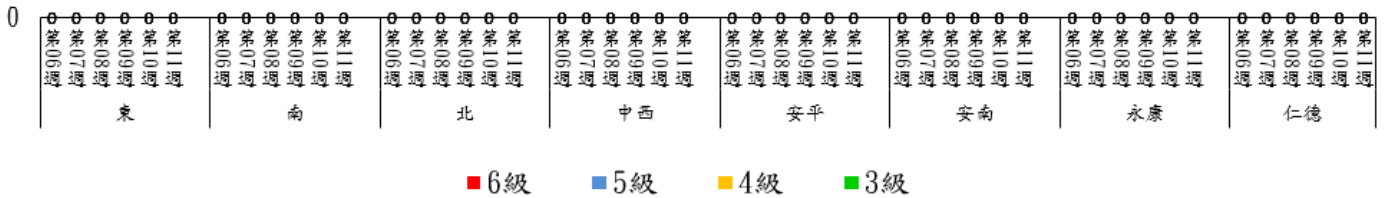
級數 日期	★0 級	1 級	2 級	3 級	4 級	5 級	6 級
3/15-3/21 (第 11 週)	182 里次 (95.29%)	9 里次 (4.71%)	0 里次 (0%)	0 里次 (0%)	0 里次 (0%)	0 里次 (0%)	0 里次 (0%)
3/08-3/14 (第 10 週)	164 里次 (95.91%)	6 里次 (3.51%)	0 里次 (0%)	1 里次 (0.58%)	0 里次 (0%)	0 里次 (0%)	0 里次 (0%)
近 2 週 增減百分比	-0.62%	+1.2%	0%	-0.58%	0%	0%	0%

第 11 週：本週無 3 級里別

115 年第 06 週至 115 年第 11 週臺南市人口監測區密度調查布氏級數 3 至 6 級比較圖

1

里
數





★請區公所針對 1 級以上里別加強民眾衛教 及孳生源清除。


三、臺南市監測區誘卵桶監測

目前監測 10 個監測區（東區、南區、北區、中西區、安平區、安南區、永康區、仁德區、新營區、歸仁區）271 里共 3,252 點。

★陽性點：246(陽性率 7.6%)

：連續兩週卵數>250 粒里別，計 0 里

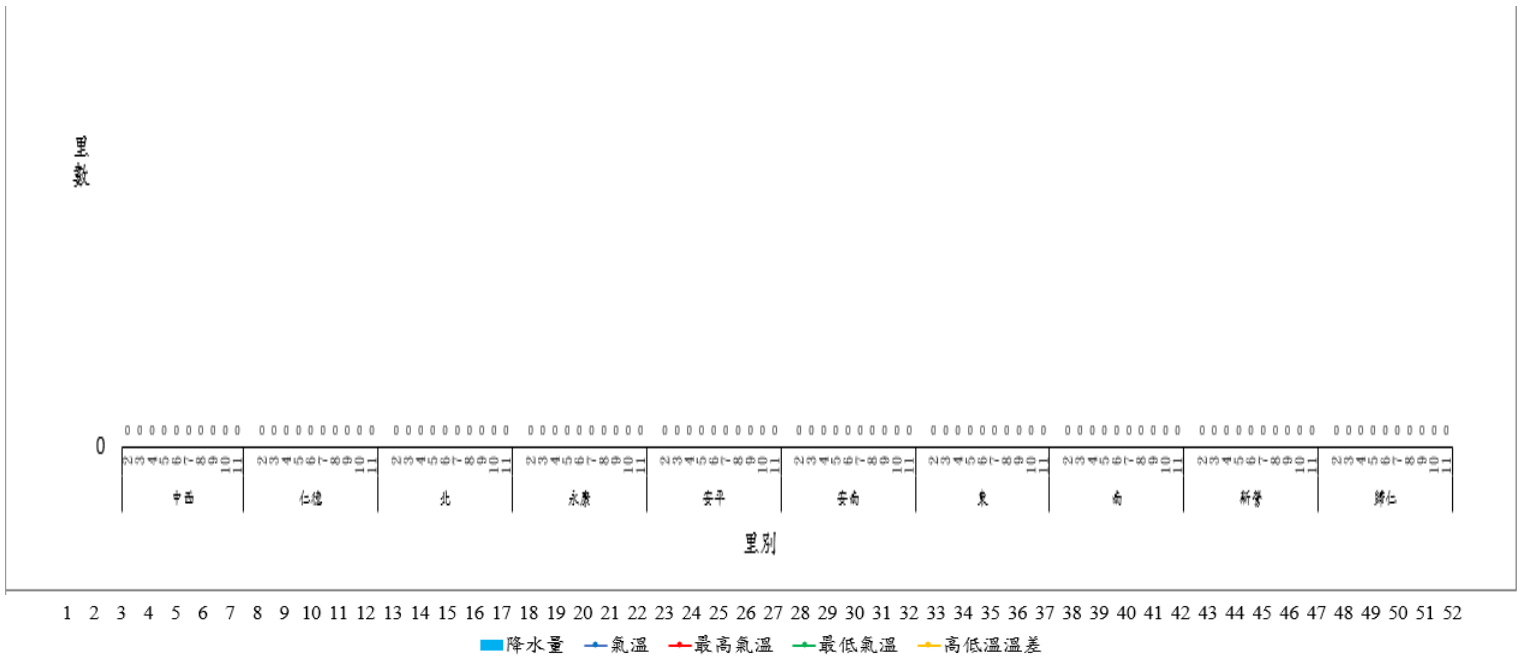
：連續兩週陽性率>40%里別，計 0 里

：連續兩週陽性率>60%里別，計 0 里

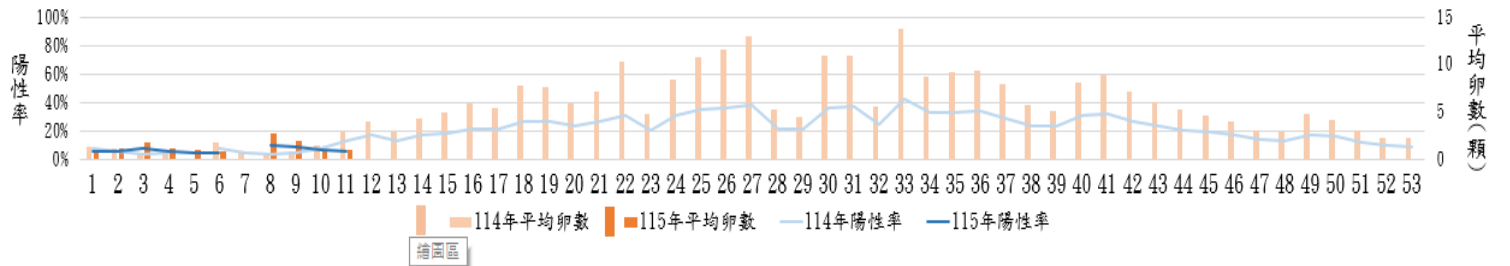
★監測日期：2026/3/15~2026/3/21(第 11 週)

區別	里數	卵數>250 粒	里數	陽性率>40%	里數	陽性率>60%
中西區	0		0		0	
仁德區	0		0		0	
北區	0		0		0	
永康區	0		0		0	
安平區	0		0		0	
安南區	0		0		0	
東區	0		0		0	
南區	0		0		0	
新營區	0		0		0	
歸仁區	0		0		0	

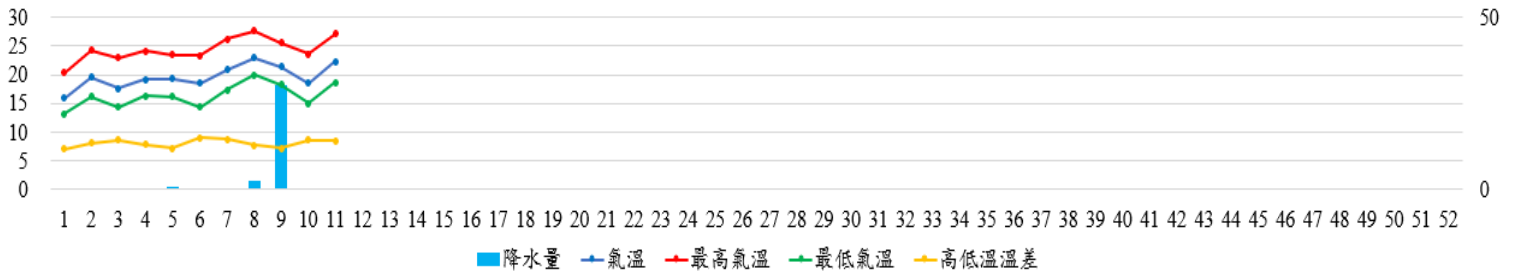
四、臺南市 114 年與 115 年誘卵桶監測區同期比較



臺南市監測區誘卵桶陽性率與平均卵數趨勢比較圖(114年與115年)



115年臺南市週平均溫度與累計雨量



致～市民防疫小叮嚀

- ★第 11 週本市監測區病媒蚊密度調查無達 3 級里別；登革熱防治中心將持續針對誘卵桶陽性率仍大於 60% 之里別進行複查，並提供環保局做為規劃預防性戶外環境防治參考。下雨過後易成為登革熱病媒蚊孳生的溫床，如容器未及時被清除，1 週後就會產生登革熱病媒蚊，請里鄰長動員社區民眾把握雨後黃金週「巡、倒、清、刷」落實環境孳清，避免病媒蚊孳生；倘有疑似登革熱症狀請儘速就醫，避免潛伏期遭病媒蚊叮咬散播登革熱病毒於社區，造成疫情於環境中爆發。
- ★請民眾安排出國旅遊、工作及返鄉探親時，出國前，先清除居家環境的孳生源及積水處；旅遊時，務必加強個人自主防蚊措施，穿著淺色長袖衣褲，皮膚裸露處使用政府機關核可，含敵避(DEET)、派卡瑞丁(picaridin)或伊默克(IR3535)成分的防蚊藥劑；返國後 14 日內，應密切留意自身健康情況，如有疑似症狀應儘速就醫切勿自行服藥，並主動向醫師說明近期旅遊地點、活動情形及接觸對象，讓醫師能及時判斷與通報，以利正確診斷與治療和即時防疫。
- ★本市自 115 年 1 月 1 日至 3 月 31 日為勸導期，請民眾多加留意居家內外環境，落實巡倒清刷，減少積水容器產生，並免滋生病媒蚊。
- ★本市登革熱 NS1 快篩合約院所相關資訊請參閱臺南市政府登革熱防治中心網頁 <https://gov.tw/zv9> 或 06-3366366 防疫專線。

防積水、護荷包

巡 倒 清 刷 呼乾啦!

依傳染病防治法第25條第2項規定，**所有人、管理人及使用人應主動清除場所之登革熱病媒蚊孳生源，避免病媒蚊孳生。**

經查獲病媒蚊幼蟲孳生，將依傳染病法第70條第1項第1款規定，處**新臺幣3,000元以上15,000元以下罰鍰。**

1月至3月
宣導改善期

4月起
逕行處分
無改善期

病媒蚊孳生源自我檢查表

衛教宣導短片

臺南市政府衛生局 關心您

～返國後 14 天內，請持續觀察自身健康狀況，若疑似登革熱症狀，應儘早就醫～